



# Halvårsrapport 2021

### Indholdsfortegnelse

|   |         |
|---|---------|
| Ledelsesberetning                               | 1 - 11  |
| Ledelsespåtegning                               | 12      |
| 5 års hoved- og nøgletal                        | 13      |
| Resultatopgørelse                               | 14      |
| Balance   | 15      |
| Egenkapitalopgørelse                            | 16 - 17 |
| Kernekapital, kapitalgrundlag og kapitalprocent | 18      |
| Noter   | 19 - 23 |

## Ledelsesberetning

### HOVEDAKTIVITET

---

Sparekassen Thy er en af Danmarks største garantsparekasser med hovedsæde i Thisted. Sparekassen henvender sig primært til privatkunder, samt mindre og mellemstore erhvervs-kunder inden for sparekassens markedsområde.

Sparekassens afdelinger er beliggende i Midt- og Vestjylland. Sparekassen har desuden en fjernkundeafdeling, der betjener privatkunder udenfor sparekassens primære markedsområde.

Sparekassen formidler og rådgiver om finansielle produkter som indlån, udlån, realkredit, formuepleje, pension, forsikring samt leasing.

Efterfølgende beretning er, medmindre andet er angivet, aflagt på koncern-niveau.

### UDVIKLING I AKTIVITET OG ØKONOMISKE FORHOLD

---

#### Generelt

---

Sparekassen Thy har i første halvår realiseret et overskud på 89 mio. kr. mod 19 mio. kr. i første halvår 2020. Resultatet ligger væsentligt over resultatet i 2020, som var kraftigt påvirket af Covid-19 pandemien.

Udviklingen i første halvår har været positiv, idet udlån igen er begyndt at stige, og aktiviteten har været høj på alle forretningsområder. Indlån vokser fortsat og medfører en meget stærk likviditet. Egenkapitalen har nu rundet 2 mia. kr.

#### Hovedpunkter

- Udlån stiger med 2,1% ift. ultimo 2020
- Nettorenter stiger med 3,7 mio. kr., eller 3,9% i forhold til første halvår 2020
- Leasingaktiviteter vokser og giver et resultat på 9,4 mio. kr.
- Høj aktivitet på boligmarkedet. Gebyrindtægter udgør 11 mio. kr. mere end i 2020
- Kursreguleringer på aktiebeholdninger ligger 29 mio. kr. over samme periode 2020
- Nedskrivninger udgør en indtægt på 33 mio. kr. mod en udgift på 26 mio. kr. i 2020
- Indlån stiger med 190 mio. kr.
- Egenkapital har rundet 2 mia. kr.

## Ledelsesberetning

Netto rente- og gebyrindtægter viser i 1. halvår 2021 en stigning på 16 mio. kr. til 182 mio. kr. Stigningen svarer til 9,3% og skyldes primært stor aktivitet for boligfinansiering og værdipapirhandel og dermed forøgede gebyrindtægter. Nettoerter vedrørende ud- og indlån stiger isoleret set med 4 mio. kr. og udgør herefter 98 mio. kr.

| Basisindtjening, 1. halvår               | 2021        | 2020        |
|--|-------------|-------------|
| Nettoerter                               | 97,9        | 94,3        |
| Nettogebyrer                             | 81,6        | 70,3        |
| Udbytter                                 | 2,8         | 2,2         |
| Udgifter til personale og administration | -132,1      | -122,6      |
| Afskrivninger                            | -15,1       | -14,5       |
| Andre driftsindtægter og udgifter, netto | 17,1        | 17          |
| <b>Basisindtjening</b>                   | <b>52,2</b> | <b>46,7</b> |

Basisindtjeningen stiger som følge af stigende netto rente- og gebyrindtægter. Sparekassens driftsmæssige indtjeningsniveau ligger fortsat på et tilfredsstillende niveau.

Der har i første halvår af 2021 været pæne positive afkast af aktieinvesteringerne, som ligger 32 mio. kr. over sidste år. Obligationer har lige som sidste år givet negative afkast. Samlet set er kursreguleringerne 29 mio. kr. bedre end i 2020.

Nedskrivninger og hensættelser på udlån og garantier udgør i første halvår 2021 en indtægt på 33 mio. kr. mod en udgift på 26 mio. kr. i første halvår 2020. En forbedring på 59 mio. kr. Vedvarende fornuftige markedsforhold for landbruget har påvirket reservationerne positivt, og modsat er der reserveret vderligere til udlån til boliger i vækstområder.

Tilbageførslerne skal ses som et udtryk for, at kundernes økonomier generelt har det godt, men det store fald skal også ses i lyset af de store hensættelser, der blev foretaget i 1. halvår 2020 som følge af Covid-19 pandemien, hvor der for særlige brancher og kundegrupper, som var ekstra hårdt ramt, blev foretaget ekstra nedskrivninger og hensættelser baseret på ledelsens skøn. Der er endnu ikke konstateret tab i samme omfang som reserveret, men det er også ledelsens vurdering, at ikke alle konsekvenser er kendt endnu, hvorfor hensættelserne bibeholdes.

Resultatet efter skat udgør pr. 30. juni 2021 89 mio. kr., og egenkapitalen i alt 2.032 mio. kr. Kapitalprocenten er opgjort til 25,1% i forhold til 31. december 2020, hvor procenten udgjorde 27,7%.

Periodens overskud er ikke medregnet ved opgørelsen af kapitalprocenten. Ved indregning af periodens resultat vil kapitalprocenten kunne opgøres til 26,4%. Et fald på 1,3% i forhold til 31. december 2020. Faldet skyldes blandt andet ekstraordinære store garantistillelser for bolighandler i perioden.

182,3

Netto rente- og gebyrindtægter, mio. kr.  
30-6-2020: 166,7

52,2

Basisindtjening før kurs-reguleringer og nedskrivninger i mio. kr.  
30-6-2020: 46,7

-0,4

Periodens nedskrivningsprocent  
30-6-2020: 0,6

## Ledelsesberetning

### UDVIKLING I AKTIVITET OG ØKONOMISKE FORHOLD, fortsat

Sparekassen Thy koncernens kapitalprocent er pr. 30. juni 2021 opgjort til 25,1%. Det tilstrækkelige kapitalgrundlag udgør 13,3% (inkl. kapitalbevaringsbufferen på 2,5% og NEP-tillægget på 1,6%). Den kontracykliske buffer er i forbindelse med Covid-19 nedsat til 0,0%), og den kapitalmæssige overdækning udgør herefter 11,8%, svarende til 783 mio. kr.

Det samlede forretningsomfang udgør 35,4 mia. kr. mod 33,4 mia. kr. pr. 31. december 2020, en stigning på 5,9%.

# 35,4

Forretningsomfang i mia. kr.

Udlån/indlån/garantier/realkredit/kundefonds

Kunderne er, efter et år med coronavirus og deraf afledt tilbageholdenhed, igen begyndt at forbruge og investere, hvorfor udlån i første halvår er steget med 95 mio. kr. eller 2,2%. Indlån er fortsat stigende, og sparekassens likvide beholdninger har aldrig været større end det aktuelle niveau. Indlån er i 1. halvår steget med 182 mio. kr., eller 2%, til i alt 9,1 mia. kr.

Basisindtjeningen på 52,2 mio. kr. og periodens resultat efter skat ligger over niveauet for samme periode sidste år, samt over det forventede, angivet i årsrapporten for 2020.

### USIKKERHED VED INDREGNING OG MÅLING

Nedskrivninger på udlån opgøres med udgangspunkt i de forventede fremtidige betalingsstrømme på udlån med observerbar indikation for kreditforringelse. De forventede fremtidige betalingsstrømme opgøres som det bedste skøn over betalingens størrelse og tidsmæssige placering.

Nedskrivningsbehovet foretages individuelt på hver eksponering i sparekassen på baggrund af kundens økonomiske situation, herunder vurdering af stillede sikkerheder.

Som supplement til de individuelle nedskrivninger og vurdering af de enkelte udlånsposter fortager ledelsen en vurdering af behov for et ledelsesmæssigt tillæg, på baggrund af brancher, udlånskoncentration, større påvirkelige begivenheder, som Covid-19, Brexit m.v.

Sparekassen har i lighed med tidligere år vurderet disse forhold. Særligt har sparekassens største enkeltbranche - landbruget - undergået en vurdering, men de helt ekstraordinære forhold som følge af Covid-19 situationen og usikkerhed som følge af Brexit har været centrale dele i vurderingerne.

Det samlede ledelsesmæssige tillæg udgør 92 mio. kr., hvoraf sparekassen har afsat 68 mio. kr. til at imødegå konsekvenser af Covid-19 og Brexit.

De samlede tillæg fastlægges ud fra forskellige stresstest på tværs af brancher, kundegrupper, og sikkerhedskoncentrationer, hvor effekten af tilbageslag i den fremtidige økonomiske udvikling indgår i det ledelsesmæssige tillæg til IFRS 9 nedskrivningerne.

## Ledelsesberetning

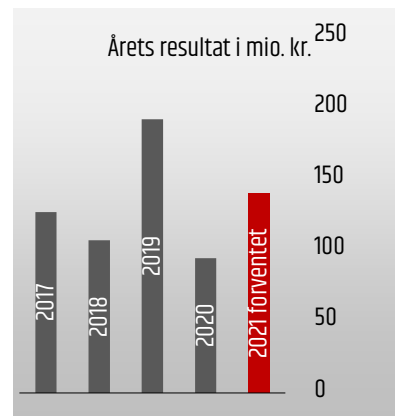
### FORVENTNINGER TIL 2. HALVÅR 2021

Sparekassen ønsker at fastholde en balanceret udvikling mellem ind- og udlån med en stabil udvikling i likviditeten. Det stigende udlån ventes at medføre stigende renteindtægter i 2. halvår.

Gebyrindtjeningen forventes at stige som følge af den fortsat stigende aktivitet og forretningsomfang.

Omkostninger til personale og administration ventes at stige som følge af overenskomstmæssige lønstigninger samt udviklingsprojekter.

Forventningen til årets resultat efter skat er 130 - 150 mio. kr. Forventningen er forbundet med stor usikkerhed, da Covid-19 fortsat påvirker vores samfund, og vi endnu ikke har set konsekvenserne for vores kunders økonomier efter udfasningen af de statslige hjælpepakker.



### FINANSIELLE RISICI

Sparekassen har konstant fokus på risikostyring, der er helt afgørende for drift af et pengeinstitut. Risikostyringen er derfor helt central og en naturlig del af hverdagen for alle medarbejdere.

Efterfølgende beskrivelse af finansielle risici omhandler risici på Sparekassen Thy-niveau, selvom kreditrisici også er væsentlige i Krone Kapital selskaberne.

Sparekassen er eksponeret over for forskellige typer af risici. Formålet med sparekassens politikker for risikostyring er at minimere tab, der kan opstå som følge af bl.a. uforudsigelige udviklinger på de finansielle markeder.

Sparekassen Thy udvikler løbende sine værktøjer til identifikation og styring af risici, som til dagligt påvirker sparekassen. Bestyrelsen fastlægger de overordnede rammer og principper for risiko- og kapitalstyring og modtager løbende rapportering om udvikling i risici og udnyttelse af de tildelte risikorammer. Der anvendes afledte finansielle instrumenter på specifikke områder til at sikre sig mod visse risici.

## Ledelsesberetning

Finanstilsynets tilsynsdiamant opstiller en række pejlemærker for, hvad der, som udgangspunkt, anses som pengeinstitutvirksomhed med forhøjet risiko, og fastlægger en række særlige risikoområder med angivne grænseværdier, som institutterne som udgangspunkt bør ligge inden for.

Sparekassen Thy ligger inden for alle grænser:

| <u>De fem grænseværdier er:</u>    | Finanstilsynets grænse:        | Sparekassen Thy -<br>koncerntal: |
|------------------------------------|--------------------------------|----------------------------------|
| Summen af store eksponeringer      | < 175% af<br>kapitalgrundlag   | 63,7%                            |
| Udlånvækst (opgjort for 1. halvår) | < 20% pr. år                   | 2,2%                             |
| Ejendomseksponering                | < 25% af udlån og<br>garantier | 3,6%                             |
| Stabil funding                     | < 1                            | 0,5                              |
| Likviditetspejlemærke (3 mdr. LCR) | > 100%                         | 489,6%                           |

Sparekassen Thy har defineret politikker og mål for følgende typer af finansielle risici:

### Markedsrisici

Markedsrisiko er risikoen for, at markedsværdien af koncernens aktiver og passiver ændrer sig som følge af ændringer i markedsforsholdene. Koncernens samlede markedsrisiko opgøres som summen af rente-, valuta- og aktierisiciene. Markedsrisici styres på baggrund af en instruks fra bestyrelsen til direktionen og overvåges af økonomiafdelingen. Ledelsen modtager kontinuerligt rapportering herom.

### Renterisici

Renterisiko omfatter koncernens samlede tabsrisiko som følge af renteændringer på de finansielle markeder. Renterisikoen, beregnet i henhold til Finanstilsynets opgørelsesmetode som risikoen ved en parallelforskydning af renteniveauet på 1 procentpoint, udgør 34,9 mio. kr., svarende til 2,1% af kapitalgrundlaget efter fradrag.

Der udarbejdes løbende opgørelser af renterisikoens størrelse, og via analyser m.v. foretager ledelsen løbende en vurdering af, om renterisikoen ligger på et passende niveau. Renterisikoen ligger ultimo juni på niveau med ultimo sidste år, og det er fortsat vurderingen, at placeringerne er passende i forhold til den forventede udvikling.

### Aktierisici

Koncernens beholdning af børsnoterede aktier udgør 60 mio. kr. mod 36 mio. kr. ultimo 2020. Koncernens beholdning af unoterede aktier, der langt overvejende er placeret i sektorselskaber, som sparekassen har samarbejde med, udgør 452 mio. kr.

Der udarbejdes løbende opgørelser af aktiebeholdningens størrelse, og via analyser m.v. foretager ledelsen løbende en vurdering af, om aktiebeholdningen ligger på et passende niveau.

# 2,1%

Renterisiko i % af kapitalgrundlaget

31-12-2020: 2,1%

## Ledelsesberetning

### Valutarisici

Koncernen påtager sig ikke større risici i valutamarkedet for egen regning. Valutapositionen udgør 14,9 mio. kr. svarende til 0,9% af den ansvarlige kapital.

| Overordnede målsætninger:  | Mål   | Aktuelt niveau |
|--|-------|----------------|
| Renterisiko i procent af kapitalgrundlag   | < 3,5 | 2,1            |
| Danske børsnoterede aktier i handelsbeholdningen i procent af kapitalgrundlag      | < 4   | 1,8            |
| Udenlandske børsnoterede aktier i handelsbeholdningen i procent af kapitalgrundlag | < 1   | 0,0            |
| Maksimal valuta nettoposition i procent af kapitalgrundlag                         | < 7   | 0,9            |

### Likviditetsrisici

Koncernens likviditet styres og overvåges løbende. Koncernen har overskudslikviditet, som forsøges forrentet bedst muligt. Koncernens LCR procent udgør 367,7%, mod kravet på 100%.

| Overordnede målsætninger:                                     | Mål   | Aktuelt niveau |
|---|-------|----------------|
| Udlån i forhold til indlån                                    | < 100 | 50,8           |
| Overdækning i forhold til lovkrav om likviditet (LCR procent) | > 100 | 367,7          |

367,7%

LCR procent

31-12-2020: 421,2%



## Ledelsesberetning

### Kreditrisici

---

Al kreditgivning i Sparekassen Thy udspringer af kreditpolitikken, som fastlægger de overordnede principper for kreditgivning og dermed understøtter de overvejelser og beslutninger, som den enkelte medarbejder med bevillingsbeføjelser træffer.

Kreditpolitikken understøtter, at Sparekassen Thy opererer indenfor Tilsynsdiamantens grænseværdier.

Sparekassen Thy har fastlagt en passende forsigtig risikoprofil, hvorfor kreditgivning sker med afsæt i følgende principper:

Overordnet er målgruppen privat- og erhvervs kunder med fornuftig økonomi dokumenteret ved blandt andet rådighedsberegninger, formueopgørelser og regnskaber.

Der lægges således vægt på, at der alene tilbydes lån/kreditfaciliteter til personer eller virksomheder, der i kraft af den løbende indtjening kan overholde deres forpligtelser. Sikkerheder tages naturligvis i fornuftigt omfang, men sikkerheder alene bør ikke i sig selv begrunde et udlån.

Kreditpolitikken afspejler i øvrigt følgende:

- Markedsområdet er defineret til primært at være Midt- og Vestjylland.
- Projektfinansiering og finansiering af udenlandske aktiviteter finder kun sted i begrænset omfang.
- Sparekassen Thy er ikke opsøgende indenfor lånefinansiering af investeringsprodukter.
- Sparekassen Thy tilstræber og har en god risikospredning på brancher og sikkerheder, hvor der er sat grænser for maksimale eksponeringer indenfor alle brancher.
- Pris skal afspejle risici.

# 0,0%

Summen af eksponeringer > 10%

31-12-2020: 10%

### Ledelsesberetning

#### Kreditprocessen i Sparekassen Thy:

Direktionen deltager naturligvis i et vist omfang i kundemøder og i bevillinger, men i så fald er kreditdirektør eller anden medarbejder i kreditafdelingen også en del af beslutningsprocessen.

Kreditdirektør og øvrige medarbejdere i kreditafdelingen har ingen kundekontakt. Kreditafdelingen kan deltage i kundemøder sammen med rådgiver, typisk hvis der er tale om svage eller nødlidende eksponeringer.

Med ansvar overfor kreditafdelingen sker al kreditgivning således i de kundeeksperederende afdelinger i henhold til bevillingsinstruks. Bevillingsinstruksen er tilrettelagt således, at eksponeringer over en vis størrelse skal bevilges af kreditafdelingen.

Bestyrelsen bevilger de større sager i henhold til sin forretningsorden. Bestyrelsen orienteres desuden løbende om overtræk og nye eksponeringer / forhøjelser over en vis størrelse.

#### Risikoklassifikation:

Sparekassen Thy risikoklassificerer kunderne i henhold til Finanstilsynets karakterskala. For kunder med høj risikoklassifikation kan bevilling alene foretages af kreditafdelingen.

Sparekassen Thy ønsker ikke nye kunder med dårligere risikoklassifikation end 2B-god, medmindre det vurderes, at karakteren på sigt vil blive bedre.

#### Svage og nødlidende eksponeringer:

Der er stor fokus på identifikation og håndtering af eksponeringer med forhøjede risici, svage og nødlidende eksponeringer samt eksponeringer med nedskrivning/hensættelse.

Eksponeringer, der indeholder en forhøjet risiko, udpeges i forbindelse med den daglige eksponeringshåndtering og registreres og fordeles i henhold til forretningsgang for risikoklassifikation af kunder.

Periodevis foretages en gennemgang af alle svage eksponeringer, og der følges op på udviklingen i risiko, samt om eksponeringens status som observation- eller nedskrivningseksponering skal ændres. Der udarbejdes løbende strategi-/handlingsplan for eksponeringen med det formål at få risikoen reduceret.

Sparekassen har udviklet et særligt "early warning" system, som er et værktøj til identifikation af de svage og nødlidende kunder.

## Ledelsesberetning

### Store eksponeringer:

Sparekassen Thy identificerer og håndterer større eksponeringer i overensstemmelse med CRR forordningen.

For at opnå overblik over og forståelse for Sparekassen Thys koncentrationer af risici, er identificering af mulig indbyrdes forbundenhed mellem kunder en integreret del af den løbende overvågning af eksponeringer. Des større eksponeringen med en enkelt kunde er, desto mere undersøges der for mulig forbundenhed med andre kunder.

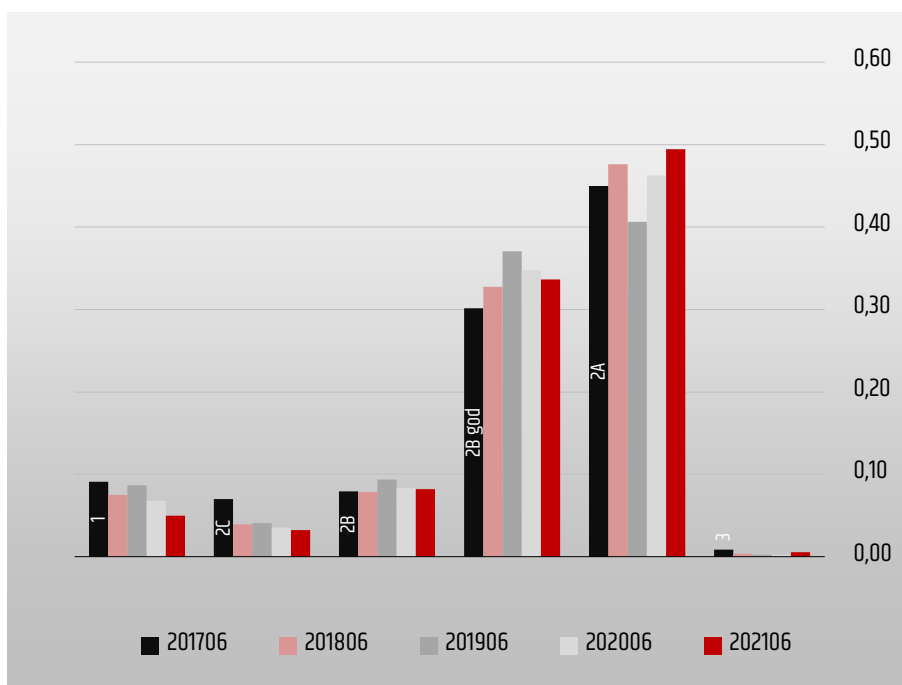
| Overordnede målsætninger:   | Mål   | Aktuelt niveau |
|---|-------|----------------|
| Summen af store eksponeringer (eksponeringer > end 10 pct. af kap. grundl.)                                   | 0     | 0              |
| Summen af store eksponeringer (eksponeringer > end 5 pct. af kap. grundl.)                                    | <70   | 18,1           |
| Udlån i forhold til egenkapital   | < 5   | 2,2            |
| Udlån og garantier til erhverv i pct. af det samlede udlån og garantier                                       | < 65  | 43,1           |
| De 20 største eksponeringer i pct. af kapitalgrundlaget   | < 125 | 63,7           |
| Bestyrelsen foretager løbende en vurdering af, om fordelingen af erhvervsudlån på brancher er hensigtsmæssig. |       |                |

## Ledelsesberetning

Kreditkvaliteten af eksponeringer vurderes ud fra følgende kategorisering:

|  | Kategori: | Udlån før nedskr.<br>i mio. kr. |
|--|-----------|---------------------------------|
| Eksponeringer, hvorpå der nedskrives     | 1         | 224                             |
| Eksponeringer med væsentlige svagheder   | 2C        | 144                             |
| Eksponering med visse svaghedstegn       | 2B        | 368                             |
| Eksponeringer med lidt forringet bonitet | 2B god    | 1.514                           |
| Eksponeringer med normal bonitet         | 2A        | 2.222                           |
| Utvivlsomt gode eksponeringer            | 3         | 24                              |
| <b>I alt</b>                             |           | <b>4.496</b>                    |

Sparekassen Thys kunder har generelt en rigtig god bonitet, jf. grafen nedenfor.



Krone-selskaberne:

Ultimo halvåret udgør leasingudlån 1.054 mio. kr. og operationelle leasingaktiver 63 mio. kr. mod henholdsvis 978 mio. kr. og 71 mio. kr. ultimo 2020.

Leasingaktiviteterne gennem sparekassens delejede leasingselskab, Krone Kapital A/S har gennem flere år været stigende. De leasede aktiver består primært i rullende materiel med en god spredning mellem erhvervstransport, varebiler og personbiler. Der er således primært tale om letomsættelige aktiver.

## Ledelsesberetning

### ANVENDT REGSKABSPRAKSIS

---

Halvårsrapporten er aflagt efter reglerne i Lov om finansiel virksomhed og Bekendtgørelse om finansielle rapporter for kreditinstitutter og fondsmæglerselskaber m.fl. (Regnskabsbekendtgørelsen).

Anvendt regnskabspraksis er uændret i forhold til anvendt regnskabspraksis i årsrapporten for 2020.

### Ledespåtegning

Vi har dags dato behandlet og godkendt halvårsrapporten for perioden 1. januar - 30. juni 2021 for Sparekassen Thy.

Halvårsrapporten er aflagt i overensstemmelse med Lov om finansiel virksomhed herunder bekendtgørelse om finansielle rapporter for kreditinstitutter og fondsmæglerselskaber m.fl.

Det er vores opfattelse, at halvårsrapporten giver et retvisende billede af sparekassens og koncernens aktiver og passiver, finansielle stilling og resultat for perioden 1. januar - 30. juni 2021.

Det er endvidere vores opfattelse, at ledelsesberetningen indeholder en retvisende redegørelse for udviklingen i sparekassens og koncernens aktiviteter og økonomiske forhold samt en beskrivelse af de væsentligste risici og usikkerhedsfaktorer, som sparekassen og koncernen kan påvirkes af.

Der er ikke foretaget revision eller review af halvårsrapporten.

Thisted, den 24. august 2021

Ole Beith  
Direktør

Bestyrelsen:

Jacob Schousgaard  
Formand

Ivan Høgh  
Næstformand

Erik K. Nielsen

Jens H. Petersen

Ricky Larsen

Michael Nymann Nilsson

Charlotte Brogaard

Per B. Rasmussen

Tina Brandt

Arne Lægaard

Michael Axelsen

Rasmus Korsgaard

## 5 års hoved- og nøgletal

|   | 2021       | 2020       | 2019       | 2018      | 2017      | 2016      |
|---|------------|------------|------------|-----------|-----------|-----------|
| <b>HOVEDTAL, SPAREKASSEN</b> (Pr. 30. juni)                         |            |            |            |           |           |           |
| Netto rente- og gebyrindtægter                                      | 170.353    | 156.120    | 167.947    | 152.653   | 165.717   | 164.476   |
| Kursreguleringer  | 24.619     | -3.749     | 16.957     | 6.115     | 18.992    | 2.261     |
| Udgifter til personale m.v. og administration                       | -120.386   | -111.414   | -113.367   | -107.713  | -103.067  | -98.087   |
| Nedskrivninger på udlån og tilgodehavender m.v.                     | 31.149     | -20.682    | 11.571     | 26.833    | -8.176    | -20.469   |
| Resultat af kapitalandele i associerede og tilknyttede virksomheder | 9.432      | 2.190      | -2.019     | 4.471     | 5.347     | 3.795     |
| Halvårets resultat  | 89.107     | 18.613     | 62.458     | 69.221    | 62.974    | 37.680    |
| Udlån   | 4.277.396  | 3.998.079  | 4.291.059  | 4.277.354 | 3.927.092 | 3.680.577 |
| Indlån  | 9.149.332  | 8.344.631  | 8.094.044  | 7.663.475 | 7.011.078 | 5.573.300 |
| Egenkapital   | 2.032.375  | 1.835.997  | 1.635.101  | 1.485.379 | 1.346.881 | 1.208.359 |
| Aktiver i alt   | 11.638.363 | 10.498.581 | 10.013.235 | 9.389.474 | 8.586.610 | 7.106.362 |
| <b>NØGLETAL, SPAREKASSEN</b>  |            |            |            |           |           |           |
| Kapitalprocent  | 25,6       | 28,2       | 22,6       | 21,0      | 19,8      | 18,2      |
| Kernekapitalprocent   | 25,6       | 28,2       | 22,6       | 21,0      | 19,8      | 18,2      |
| Egenkapitalforrentning før skat                                     | 5,4        | 0,9        | 4,8        | 5,8       | 5,9       | 4,2       |
| Egenkapitalforrentning efter skat                                   | 4,5        | 1,0        | 3,9        | 4,8       | 4,8       | 3,2       |
| Indtjening pr. omkostningskrone                                     | 2,11       | 1,12       | 1,70       | 1,97      | 1,66      | 1,39      |
| Renterisiko   | 2,3        | 2,4        | 1,9        | 2,1       | 2,6       | 2,7       |
| Valutaposition  | 0,9        | 0,8        | 3,5        | 3,9       | 4,5       | 6,5       |
| Valutarisiko  | 0,0        | 0,0        | 0,0        | 0,0       | 0,0       | 0,0       |
| Udlån + nedskrivninger i.ft. indlån                                 | 49,1       | 51,2       | 56,8       | 59,4      | 60,2      | 71,4      |
| Udlån i.ft. egenkapital   | 2,1        | 2,2        | 2,6        | 2,9       | 2,9       | 3,0       |
| Halvårets udlånsvækst   | 2,0        | -6,0       | 0,4        | 7,1       | 4,1       | 5,1       |
| Overdækning i.ft. lovkrav om likviditet                             | 359,4      | 412,7      | 330,4      | 349,9     | 343,3     | 275,5     |
| Summen af store eksponeringer                                       | 0,0        | 0,0        | 0,0        | 0,0       | 0,0       | 0,0       |
| Halvårets nedskrivningsprocent                                      | -0,4       | 0,3        | -0,2       | -0,4      | 0,1       | 0,4       |
| <b>HOVEDTAL, KONCERNEN</b> (Pr. 30. juni)                           |            |            |            |           |           |           |
| Netto rente- og gebyrindtægter                                      | 182.330    | 166.744    | 178.252    | 161.678   | 173.076   | 170.934   |
| Kursreguleringer  | 25.627     | -2.996     | 17.075     | 6.388     | 19.179    | 1.940     |
| Udgifter til personale m.v. og administration                       | -132.062   | -122.578   | -123.743   | -117.032  | -111.026  | -104.626  |
| Nedskrivninger på udlån og tilgodehavender m.v.                     | 32.817     | -26.278    | 10.665     | 26.213    | -6.962    | -19.848   |
| Halvårets resultat  | 89.107     | 18.613     | 67.932     | 69.221    | 62.974    | 37.680    |
| Udlån   | 4.420.133  | 4.148.390  | 4.402.456  | 4.245.125 | 3.878.542 | 3.623.828 |
| Indlån  | 9.141.886  | 8.339.582  | 8.070.628  | 7.629.478 | 6.996.164 | 5.552.487 |
| Egenkapital   | 2.032.375  | 1.835.997  | 1.640.575  | 1.485.379 | 1.346.881 | 1.208.359 |
| Aktiver i alt   | 11.688.009 | 10.553.007 | 10.029.323 | 9.399.889 | 8.608.898 | 7.130.935 |
| <b>NØGLETAL, KONCERNEN</b>  |            |            |            |           |           |           |
| Kapitalprocent  | 25,1       | 27,6       | 22,3       | 19,7      | 19,1      | 17,6      |
| Kernekapitalprocent   | 25,1       | 27,6       | 22,3       | 19,7      | 19,1      | 17,6      |
| Egenkapitalforrentning før skat                                     | 5,6        | 1,0        | 5,2        | 5,9       | 6,0       | 4,2       |
| Egenkapitalforrentning efter skat                                   | 4,5        | 1,0        | 4,2        | 4,8       | 4,8       | 3,2       |
| Indtjening pr. omkostningskrone                                     | 1,96       | 1,11       | 1,63       | 1,77      | 1,58      | 1,35      |
| Renterisiko   | 2,3        | 2,4        | 1,9        | 2,1       | 2,6       | 2,7       |
| Valutaposition  | 0,9        | 0,8        | 3,5        | 3,9       | 4,6       | 6,6       |
| Valutarisiko  | 0,0        | 0,0        | 0,0        | 0,0       | 0,0       | 0,0       |
| Udlån + nedskrivninger i.ft. indlån                                 | 50,8       | 53,1       | 58,4       | 59,3      | 59,7      | 70,9      |
| Udlån i.ft. egenkapital   | 2,2        | 2,3        | 2,7        | 2,9       | 2,9       | 3,0       |
| Halvårets udlånsvækst   | 2,2        | -4,9       | 1,0        | 6,4       | 4,3       | 3,6       |
| Overdækning i.ft. lovkrav om likviditet                             | 367,7      | 481,8      | 362,8      | 342,6     | 339,9     | 278,1     |
| Summen af store eksponeringer                                       | 0,0        | 0,0        | 0,0        | 0,0       | 0,0       | 0,0       |
| Halvårets nedskrivningsprocent                                      | -0,4       | 0,4        | -0,1       | -0,4      | 0,1       | 0,4       |

## Resultatopgørelse

| Note  | Koncernen           |                     | Sparekassen         |                     |
|---|---------------------|---------------------|---------------------|---------------------|
|   | 30-06-2021<br>t.kr. | 30-06-2020<br>t.kr. | 30-06-2021<br>t.kr. | 30-06-2020<br>t.kr. |
| 1 Renteindtægter  | 102.027             | 98.956              | 93.323              | 91.152              |
| 2 Renteudgifter   | -4.085              | -4.694              | -4.137              | -4.650              |
| <b>Netto renteindtægter</b>   | <b>97.942</b>       | <b>94.262</b>       | <b>89.186</b>       | <b>86.502</b>       |
| Udbytte af aktier m.v.  | 2.814               | 2.225               | 2.814               | 2.225               |
| 3 Gebyrer og provisionsindtægter                                    | 83.416              | 72.435              | 78.991              | 68.535              |
| Afgivne gebyrer og provisionsudgifter                               | -1.842              | -2.178              | -638                | -1.142              |
| <b>4 Netto rente- og gebyrindtægter</b>                             | <b>182.330</b>      | <b>166.744</b>      | <b>170.353</b>      | <b>156.120</b>      |
| 5 Kursreguleringer  | 25.627              | -2.996              | 24.619              | -3.749              |
| Andre driftsindtægter   | 17.616              | 17.843              | 741                 | 1.119               |
| 6 Udgifter til personale og administration                          | -132.062            | -122.578            | -120.386            | -111.414            |
| Af- og nedskrivninger på immaterielle og materielle aktiver         | -15.124             | -14.460             | -7.364              | -5.927              |
| Andre driftsudgifter  | -534                | -870                | -534                | -869                |
| 7 Nedskrivninger på udlån og tilgodehavender m.v.                   | 32.817              | -26.278             | 31.149              | -20.682             |
| Resultat af kapitalandele i associerede og tilknyttede virksomheder | 0                   | 0                   | 9.432               | 2.190               |
| <b>Resultat før skat</b>  | <b>110.670</b>      | <b>17.405</b>       | <b>108.010</b>      | <b>16.788</b>       |
| Skat af halvårets resultat  | -21.563             | 1.208               | -18.903             | 1.825               |
| <b>Halvårets resultat</b>   | <b>89.107</b>       | <b>18.613</b>       | <b>89.107</b>       | <b>18.613</b>       |
| <b>Forslag til resultatdisponering</b>                              |                     |                     |                     |                     |
| Henlagt til nettoopskrivninger - indre værdis metode                | 0                   | 0                   | 9.432               | 2.190               |
| Overført til næste periode  | 89.107              | 18.613              | 79.675              | 16.423              |
|   | <b>89.107</b>       | <b>18.613</b>       | <b>89.107</b>       | <b>18.613</b>       |
| <b>Totalindkomstopgørelse</b>                                       |                     |                     |                     |                     |
| Halvårets resultat  | 89.107              | 18.613              | 89.107              | 18.613              |
| Anden totalindkomst   | 0                   | 0                   | 0                   | 0                   |
| Anden totalindkomst efter skat                                      | 0                   | 0                   | 0                   | 0                   |
| <b>Halvårets totalindkomst</b>                                      | <b>89.107</b>       | <b>18.613</b>       | <b>89.107</b>       | <b>18.613</b>       |



## Balance

| Note  | Koncernen         |                   | Sparekassen       |                   |
|---|-------------------|-------------------|-------------------|-------------------|
|   | 30-06-2021        | 31-12-2020        | 30-06-2021        | 31-12-2020        |
|   | t.kr.             | t.kr.             | t.kr.             | t.kr.             |
| <b>Aktiver</b>  |                   |                   |                   |                   |
| Kassebeholdning og anfordringstilgodehavender hos centralbanker | 627.595           | 185.130           | 627.595           | 185.130           |
| Tilgodehavender hos kreditinstitutter og centralbanker          | 155.546           | 683.473           | 109.188           | 649.179           |
| 8 Udlån og andre tilgodehavender til amortiseret kostpris       | 4.420.133         | 4.325.141         | 4.277.396         | 4.193.779         |
| Obligationer til dagsværdi                                      | 3.244.884         | 3.026.664         | 3.244.884         | 3.026.664         |
| Aktier m.v.   | 578.298           | 476.263           | 569.987           | 468.535           |
| Kapitalandele i associerede virksomheder                        | 0                 | 0                 | 113.869           | 105.599           |
| Kapitalandele i tilknyttede virksomheder                        | 0                 | 0                 | 108.844           | 107.683           |
| Aktiver tilknyttet puljeordninger                               | 2.354.745         | 2.235.036         | 2.354.745         | 2.235.036         |
| Immaterielle aktiver  | 12.696            | 13.099            | 12.696            | 13.099            |
| Investeringsejendomme   | 20.539            | 20.088            | 20.539            | 20.088            |
| Domicilejendomme  | 83.422            | 84.296            | 80.533            | 81.438            |
| Domicilejendomme (leasing)                                      | 988               | 1.303             | 988               | 1.303             |
| Øvrige materielle aktiver                                       | 77.727            | 86.734            | 14.447            | 15.205            |
| Aktuelle skatteaktiver  | 0                 | 1.248             | 0                 | 0                 |
| Udskudte skatteaktiver  | 0                 | 0                 | 3.665             | 3.665             |
| Aktiver i midlertidig besiddelse                                | 0                 | 0                 | 0                 | 0                 |
| Andre aktiver   | 91.221            | 58.580            | 78.780            | 50.242            |
| Periodeafgrænsningsposter                                       | 20.215            | 30.970            | 20.207            | 30.959            |
| <b>Aktiver i alt</b>  | <b>11.688.009</b> | <b>11.228.025</b> | <b>11.638.363</b> | <b>11.187.604</b> |
| <b>Passiver</b>   |                   |                   |                   |                   |
| Gæld til kreditinstitutter og centralbanker                     | 29.890            | 29.993            | 29.890            | 29.993            |
| Indlån og anden gæld  | 6.787.141         | 6.716.678         | 6.794.587         | 6.731.843         |
| Indlån i puljeordninger   | 2.354.745         | 2.235.036         | 2.354.745         | 2.235.036         |
| Aktuelle skatteforpligtelser                                    | 16.004            | 0                 | 15.428            | 357               |
| Andre passiver  | 397.002           | 231.117           | 375.628           | 210.784           |
| Periodeafgrænsningsposter                                       | 17.998            | 14.945            | 10.752            | 7.390             |
| <b>Gæld i alt</b>   | <b>9.602.780</b>  | <b>9.227.769</b>  | <b>9.581.030</b>  | <b>9.215.403</b>  |
| Hensættelser til pensioner og lignende forpligtelser            | 4.750             | 4.781             | 4.750             | 4.781             |
| Hensættelser til udskudt skat                                   | 18.782            | 18.787            | 0                 | 0                 |
| Hensættelser til tab på garantier                               | 12.527            | 13.176            | 6.205             | 6.435             |
| Andre hensatte forpligtelser                                    | 16.795            | 30.359            | 14.003            | 27.832            |
| <b>Hensatte forpligtelser i alt</b>                             | <b>52.854</b>     | <b>67.103</b>     | <b>24.958</b>     | <b>39.048</b>     |
| Garantkapital   | 544.841           | 519.925           | 544.841           | 519.925           |
| Akkumulerede værdiændringer                                     | 0                 | 0                 | 0                 | 0                 |
| Andre reserver  | 0                 | 0                 | 92.056            | 82.624            |
| Overført overskud   | 1.487.534         | 1.413.228         | 1.395.478         | 1.330.604         |
| <b>Egenkapital i alt</b>  | <b>2.032.375</b>  | <b>1.933.153</b>  | <b>2.032.375</b>  | <b>1.933.153</b>  |
| <b>Passiver i alt</b>   | <b>11.688.009</b> | <b>11.228.025</b> | <b>11.638.363</b> | <b>11.187.604</b> |

## Egenkapitalopgørelse

| Sparekassen   |                |                |                   |                          | I alt            |
|---|----------------|----------------|-------------------|--------------------------|------------------|
|   | Garant-kapital | Andre reserver | Overført resultat | Foreslået garant-udbytte |                  |
| <b>Egenkapital primo 2020</b>                               | <b>468.550</b> | <b>71.264</b>  | <b>1.244.088</b>  | <b>12.911</b>            | <b>1.796.813</b> |
| Årets resultat  |                | 11.360         | 68.417            | 14.821                   | 94.598           |
| <b>Samlet indkomst, der kan henregnes til egenkapitalen</b> | <b>468.550</b> | <b>82.624</b>  | <b>1.312.505</b>  | <b>27.732</b>            | <b>1.891.411</b> |
| Betalt garantrente  |                |                | 17                | -12.911                  | -12.894          |
| Skat af foreslået garantrente                               |                |                | 3.261             |                          | 3.261            |
| Tilgang garantkapital                                       | 78.210         |                |                   |                          | 78.210           |
| Afgang garantkapital  | -26.835        |                |                   |                          | -26.835          |
| <b>Egenkapital ultimo 2020</b>                              | <b>519.925</b> | <b>82.624</b>  | <b>1.315.783</b>  | <b>14.821</b>            | <b>1.933.153</b> |
| <b>Egenkapital primo 2021</b>                               | <b>519.925</b> | <b>82.624</b>  | <b>1.315.783</b>  | <b>14.821</b>            | <b>1.933.153</b> |
| Periodens resultat  |                | 9.432          | 79.675            |                          | 89.107           |
| <b>Samlet indkomst, der kan henregnes til egenkapitalen</b> | <b>0</b>       | <b>9.432</b>   | <b>79.675</b>     | <b>0</b>                 | <b>89.107</b>    |
| Betalt garantrente  |                |                | 20                | -14.821                  | -14.801          |
| Tilgang garantkapital                                       | 38.902         |                |                   |                          | 38.902           |
| Afgang garantkapital  | -13.986        |                |                   |                          | -13.986          |
| <b>Egenkapital 30. juni 2021</b>                            | <b>544.841</b> | <b>92.056</b>  | <b>1.395.478</b>  | <b>0</b>                 | <b>2.032.375</b> |

## Egenkapitalopgørelse

| Koncernen   |                |                       | Foreslået         |                | I alt            |
|---|----------------|-----------------------|-------------------|----------------|------------------|
|   | Garant-kapital | Overkurs ved emission | Overført resultat | garant-udbytte |                  |
| <b>Egenkapital primo 2020</b>                               | <b>468.550</b> | <b>0</b>              | <b>1.315.352</b>  | <b>12.911</b>  | <b>1.796.813</b> |
| Årets resultat  |                |                       | 79.777            | 14.821         | 94.598           |
| <b>Samlet indkomst, der kan henregnes til egenkapitalen</b> | <b>0</b>       | <b>0</b>              | <b>79.777</b>     | <b>14.821</b>  | <b>94.598</b>    |
| Betalt garantrente  |                |                       | 17                | -12.911        | -12.894          |
| Skat af foreslået garantrente                               |                |                       | 3.261             |                | 3.261            |
| Tilgang garantkapital                                       | 78.210         |                       |                   |                | 78.210           |
| Afgang garantkapital  | -26.835        |                       |                   |                | -26.835          |
| <b>Egenkapital ultimo 2020</b>                              | <b>519.925</b> | <b>0</b>              | <b>1.398.407</b>  | <b>14.821</b>  | <b>1.933.153</b> |
| <b>Egenkapital primo 2021</b>                               | <b>519.925</b> | <b>0</b>              | <b>1.398.407</b>  | <b>14.821</b>  | <b>1.933.153</b> |
| Periodens resultat  |                |                       | 89.107            |                | 89.107           |
| <b>Samlet indkomst, der kan henregnes til egenkapitalen</b> | <b>0</b>       | <b>0</b>              | <b>89.107</b>     |                | <b>89.107</b>    |
| Betalt garantrente  |                |                       | 20                | -14.821        | -14.801          |
| Tilgang garantkapital                                       | 38.902         |                       |                   |                | 38.902           |
| Afgang garantkapital  | -13.986        |                       |                   |                | -13.986          |
| <b>Egenkapital 30. juni 2021</b>                            | <b>544.841</b> | <b>0</b>              | <b>1.487.534</b>  | <b>0</b>       | <b>2.032.375</b> |

## Kernekapital, kapitalgrundlag og kapitalprocent

|  | Koncernen           |                     | Sparekassen         |                     |
|--|---------------------|---------------------|---------------------|---------------------|
|  | 30-06-2021<br>t.kr. | 31-12-2020<br>t.kr. | 30-06-2021<br>t.kr. | 31-12-2020<br>t.kr. |
| Kapitalsammensætning                         |                     |                     |                     |                     |
| Egenkapital                                  | 2.032.375           | 1.933.153           | 2.032.375           | 1.933.153           |
| Fradrag:                                     |                     |                     |                     |                     |
| Periodens resultat                           | -89.107             | 0                   | -89.107             | 0                   |
| Ramme for udbetaling af garantkapital        | -7.500              | -20.000             | -7.500              | -20.000             |
| Foreslået rente af garantkapital             | 0                   | -14.821             | 0                   | -14.821             |
| Immaterielle aktiver                         | -12.696             | -13.099             | -12.696             | -13.099             |
| Forsigtig værdiansættelse                    | -3.838              | -3.516              | -3.838              | -3.516              |
| Supplerende kapital i andre pengeinstitutter | -10.000             | -10.000             | -10.000             | -10.000             |
| Fradrag vedr. minimum loss coverage          | -13                 | 0                   | -13                 | 0                   |
| Ikke væsentlige kapitalandele > 10%          | -244.380            | -181.981            | -244.380            | -181.981            |
| <b>Egentlig kernekapital</b>                 | <b>1.664.841</b>    | <b>1.689.736</b>    | <b>1.664.841</b>    | <b>1.689.736</b>    |
| <b>Kernekapital</b>                          | <b>1.664.841</b>    | <b>1.689.736</b>    | <b>1.664.841</b>    | <b>1.689.736</b>    |
| <b>Kapitalgrundlag</b>                       | <b>1.664.841</b>    | <b>1.689.736</b>    | <b>1.664.841</b>    | <b>1.689.736</b>    |
| Risikoesponering                             |                     |                     |                     |                     |
| Kreditrisiko                                 | 5.232.478           | 4.784.402           | 5.211.687           | 4.839.492           |
| Markedsrisiko                                | 607.544             | 530.395             | 606.959             | 529.809             |
| Operationel risiko                           | 798.944             | 796.318             | 685.209             | 682.863             |
| <b>Risikoesponering i alt</b>                | <b>6.638.966</b>    | <b>6.111.115</b>    | <b>6.503.855</b>    | <b>6.052.164</b>    |
| <b>Kernekapitalprocent</b>                   | 25,1                | 27,7                | 25,6                | 27,9                |
| <b>Kapitalprocent</b>                        | 25,1                | 27,7                | 25,6                | 27,9                |

## Noter

|   | Koncernen      |                | Sparekassen    |                |
|---|----------------|----------------|----------------|----------------|
|   | 2021<br>t.kr.  | 2020<br>t.kr.  | 2021<br>t.kr.  | 2020<br>t.kr.  |
| <b>1 Renteindtægter</b>   |                |                |                |                |
| Tilgodehavender hos kreditinstitutter og centralbanker                            | 683            | 705            | 465            | 498            |
| Udlån og andre tilgodehavender  | 74.721         | 76.572         | 78.650         | 80.381         |
| Leasing   | 11.808         | 10.787         | -0             | -0             |
| Obligationer  | 3.746          | 4.582          | 3.746          | 4.582          |
| Rentekontrakter   | -0             | 18             | -0             | 18             |
| Øvrige renteindtægter   | 931            | 1.081          | 324            | 462            |
| Negative renteudgifter af indlån  | 10.138         | 5.211          | 10.138         | 5.211          |
|   | <b>102.027</b> | <b>98.956</b>  | <b>93.323</b>  | <b>91.152</b>  |
| <b>2 Renteudgifter</b>  |                |                |                |                |
| Kreditinstitutter og centralbanker  | 58             | 0              | 0              | 0              |
| Indlån  | 1.258          | 1.211          | 1.368          | 1.257          |
| Rentekontrakter   | 161            | 156            | 161            | 156            |
| Øvrige renteudgifter  | 0              | 0              | 0              | 0              |
| Negative renteindtægter af tilgodehavender hos kreditinstitutter og centralbanker | 1.130          | 1.737          | 1.130          | 1.647          |
| Negative renteindtægter af obligationer   | 1.478          | 1.590          | 1.478          | 1.590          |
|   | <b>4.085</b>   | <b>4.694</b>   | <b>4.137</b>   | <b>4.650</b>   |
| <b>3 Gebyrer og provisionsindtægter</b>   |                |                |                |                |
| Værdipapirhandel og depoter   | 15.564         | 12.257         | 15.564         | 12.257         |
| Betalingsformidling   | 4.498          | 4.362          | 4.498          | 4.362          |
| Lånesagsgebyrer   | 13.401         | 12.717         | 9.964          | 9.585          |
| Garantiprovision  | 35.717         | 30.957         | 34.729         | 30.209         |
| Øvrige gebyrer og provisioner   | 14.236         | 12.142         | 14.236         | 12.122         |
|   | <b>83.416</b>  | <b>72.435</b>  | <b>78.991</b>  | <b>68.535</b>  |
| <b>4 Netto rente- og gebyrindtægter fordelt på aktivitetsområder</b>              |                |                |                |                |
| Filialnet   | 170.353        | 156.119        | 170.353        | 156.120        |
| Leasingaktiviteter  | 11.977         | 10.625         | 0              | 0              |
|   | <b>182.330</b> | <b>166.744</b> | <b>170.353</b> | <b>156.120</b> |

## Noter

|  | Koncernen      |                | Sparekassen    |                |
|--|----------------|----------------|----------------|----------------|
|  | 2021<br>t.kr.  | 2020<br>t.kr.  | 2021<br>t.kr.  | 2020<br>t.kr.  |
| <b>5 Kursreguleringer</b>  |                |                |                |                |
| Obligationer   | -9.284         | -4.917         | -9.284         | -4.917         |
| Aktier   | 33.918         | 1.863          | 32.961         | 1.160          |
| Investeringsjendomme   | -0             | -400           | -0             | -400           |
| Valuta   | 688            | 251            | 685            | 262            |
| Afledte finansielle instrumenter   | 305            | 207            | 257            | 146            |
| Aktiver tilknyttet puljeordninger  | 144.479        | -142.190       | 144.479        | -142.190       |
| Indlån i puljeordninger  | -144.479       | 142.190        | -144.479       | 142.190        |
|  | <b>25.627</b>  | <b>-2.996</b>  | <b>24.619</b>  | <b>-3.749</b>  |
| <b>6 Udgifter til personale og administration</b>                              |                |                |                |                |
| Lønninger  | 68.946         | 63.876         | 63.738         | 59.195         |
| Pensioner  | 8.081          | 7.555          | 7.311          | 6.864          |
| Udgifter til social sikring  | 9.132          | 9.625          | 8.930          | 9.427          |
| Øvrige administrationsomkostninger   | 45.903         | 41.522         | 40.407         | 35.928         |
|  | <b>132.062</b> | <b>122.578</b> | <b>120.386</b> | <b>111.414</b> |
| <b>7 Nedskrivninger på udlån og tilgodehavender m.v.</b>                       |                |                |                |                |
| Nedskrivninger på udlån og tilgodehavender m.v. indregnet i resultatopgørelsen |                |                |                |                |
| Nye nedskrivninger netto   | 25.234         | -23.574        | 24.195         | 23.269         |
| Tab uden forudgående nedskrivning  | -885           | -297           | -893           | 262            |
| Andre bevægelser   | 7.486          | 6.708          | 6.865          | -6.708         |
|  | <b>31.835</b>  | <b>-17.163</b> | <b>30.167</b>  | <b>-16.823</b> |
| Nedskrivninger i alt   |                |                |                |                |
| Garantiforpligtelser:  |                |                |                |                |
| Nye hensættelser, netto  | 982            | -9.115         | 982            | -3.859         |
|  | <b>982</b>     | <b>9.115</b>   | <b>982</b>     | <b>3.859</b>   |
| Hensættelser i alt   |                |                |                |                |
| <b>Indregnet i resultatopgørelsen i alt</b>                                    | <b>32.817</b>  | <b>-26.278</b> | <b>31.149</b>  | <b>-20.682</b> |
| Heraf udgør renter af nedskrevne fordringer                                    | 2.915          | 4.300          | 2.915          | 4.300          |

## Noter

|  |                 |                 |                 | Kreditforringet<br>ved første                        |                |
|--|-----------------|-----------------|-----------------|--|----------------|
| <b>2021 Sparekassen Thy</b>  |                 |                 |                 |  |                |
| <b>Nedskrivninger efter IFRS 9</b>   | <b>Stadie 1</b> | <b>Stadie 2</b> | <b>Stadie 3</b> | <b>indregning</b>                                    | <b>I alt</b>   |
| Nedskrivninger primo   | 25.525          | 72.612          | 128.304         | 27.116   | 253.557        |
| Nye nedskrivninger, netto  | -7.245          | 14.299          | -16.356         | -1.778   | -11.080        |
| Tidligere nedskrevet, nu endeligt tabt   | 0               | 0               | -19.991         | -3.383   | -23.374        |
| <b>Nedskrivninger ultimo</b>   | <b>18.280</b>   | <b>86.911</b>   | <b>91.957</b>   | <b>21.955</b>  | <b>219.103</b> |
| <b>2021 Sparekassen Thy</b>  |                 |                 |                 |  |                |
| <b>Hensættelser efter IFRS 9</b>   |                 |                 |                 |  |                |
| Hensættelser primo   | 3.183           | 8.716           | 22.367          | 0  | 34.266         |
| Nye hensættelser, netto  | 892             | -2.886          | -12.064         | 0  | -14.058        |
| <b>Hensættelser ultimo</b>   | <b>4.075</b>    | <b>5.830</b>    | <b>10.303</b>   | <b>0</b>   | <b>20.208</b>  |
| <b>2021 Sparekassen Thy - Nedskrivninger på tilgodehavender hos kreditinstitutter og andre poster med kreditrisiko</b> |                 |                 |                 |  |                |
| Nedskrivninger primo   | 359             | 0               | 0               | 0  | 359            |
| Nye nedskrivninger, netto  | -39             | 0               | 0               | 0  | -39            |
| Tidligere nedskrevet, nu endeligt tabt   | 0               | 0               | 0               | 0  | 0              |
| <b>Nedskrivninger ultimo</b>   | <b>320</b>      | <b>0</b>        | <b>0</b>        | <b>0</b>   | <b>320</b>     |
| <b>Nedskrivnings- og hensættelsessaldo i alt, ultimo</b>   | <b>22.675</b>   | <b>92.741</b>   | <b>102.260</b>  | <b>21.955</b>  | <b>239.631</b> |
| <b>2021 Koncern</b>  |                 |                 |                 |  |                |
| <b>Nedskrivninger efter IFRS 9</b>   | <b>Stadie 1</b> | <b>Stadie 2</b> | <b>Stadie 3</b> | <b>Kreditforringet<br/>ved første<br/>indregning</b> | <b>I alt</b>   |
| Nedskrivninger primo   | 26263           | 72.612          | 133.939         | 27.116   | 259.930        |
| Nye nedskrivninger, netto  | -7245           | 14.299          | -17.860         | -1.778   | -12.584        |
| Tidligere nedskrevet, nu endeligt tabt   | 0               | 0               | -19.991         | -3.383   | -23.374        |
| <b>Nedskrivninger ultimo</b>   | <b>19.018</b>   | <b>86.911</b>   | <b>96.088</b>   | <b>21.955</b>  | <b>223.972</b> |
| <b>2021 Koncern</b>  |                 |                 |                 |  |                |
| <b>Hensættelser efter IFRS 9</b>   |                 |                 |                 |  |                |
| Hensættelser primo   | 3183            | 8.716           | 31.636          | 0  | 43.535         |
| Nye hensættelser, netto  | 892             | -2.886          | -12.220         | 0  | -14.214        |
| <b>Hensættelser ultimo</b>   | <b>4.075</b>    | <b>5.830</b>    | <b>19.416</b>   | <b>0</b>   | <b>29.321</b>  |
| <b>2021 Koncern - Nedskrivninger på tilgodehavender hos kreditinstitutter og andre poster med kreditrisiko</b>         |                 |                 |                 |  |                |
| Nedskrivninger primo   | 359             | 0               | 0               | 0  | 359            |
| Nye nedskrivninger, netto  | -39             | 0               | 0               | 0  | -39            |
| Tidligere nedskrevet, nu endeligt tabt   | 0               | 0               | 0               | 0  | 0              |
| <b>Nedskrivninger ultimo</b>   | <b>320</b>      | <b>0</b>        | <b>0</b>        | <b>0</b>   | <b>320</b>     |
| <b>Nedskrivnings- og hensættelsessaldo i alt, ultimo</b>   | <b>23.413</b>   | <b>92.741</b>   | <b>115.504</b>  | <b>21.955</b>  | <b>253.613</b> |

## Noter

|  |               |               |                | Kreditforringet<br>ved første |                |
|--|---------------|---------------|----------------|-------------------------------|----------------|
|  | Stadie 1      | Stadie 2      | Stadie 3       | indregning                    | I alt          |
| <b>2020 Sparekassen Thy - Nedskrivninger efter IFRS 9</b>  |               |               |                |                               |                |
| Nedskrivninger primo   | 15.360        | 20.298        | 187.064        | 33.520                        | 256.242        |
| Nye nedskrivninger, netto  | 10.165        | 52.314        | -36.790        | -2.812                        | 22.877         |
| Tidligere nedskrevet, nu endeligt tabt   | 0             | 0             | -21.970        | -3.592                        | -25.562        |
| <b>Nedskrivninger ultimo</b>   | <b>25.525</b> | <b>72.612</b> | <b>128.304</b> | <b>27.116</b>                 | <b>253.557</b> |
| <b>2020 Sparekassen Thy - Hensættelser efter IFRS 9</b>  |               |               |                |                               |                |
| Hensættelser primo   | 2.360         | 1.415         | 22.872         | 0                             | 26.647         |
| Nye hensættelser, netto  | 823           | 7.301         | -505           | 0                             | 7.619          |
| Tidligere hensat, nu endeligt tabt   | 0             | 0             | 0              | 0                             | 0              |
| <b>Hensættelser ultimo</b>   | <b>3.183</b>  | <b>8.716</b>  | <b>22.367</b>  | <b>0</b>                      | <b>34.266</b>  |
| <b>2020 Sparekassen Thy - Nedskrivninger på tilgodehavender hos kreditinstitutter og andre poster med kreditrisiko</b> |               |               |                |                               |                |
| Nedskrivninger primo   | 277           | 0             | 2.225          | 0                             | 2.502          |
| Nye nedskrivninger, netto  | 82            | 0             | 0              | 0                             | 82             |
| Tidligere nedskrevet, nu endeligt tabt   | 0             | 0             | -2.225         | 0                             | -2.225         |
| <b>Nedskrivninger ultimo</b>   | <b>359</b>    | <b>0</b>      | <b>0</b>       | <b>0</b>                      | <b>359</b>     |
| <b>Nedskrivnings- og hensættelsessaldo i alt, primo</b>  | <b>17.997</b> | <b>21.713</b> | <b>212.161</b> | <b>33.520</b>                 | <b>285.391</b> |
| <b>Nedskrivnings- og hensættelsessaldo i alt, ultimo</b>   | <b>29.067</b> | <b>81.328</b> | <b>150.671</b> | <b>27.116</b>                 | <b>288.182</b> |
| <b>2020 Koncern - Nedskrivninger efter IFRS 9</b>  |               |               |                |                               |                |
| Nedskrivninger primo   | 16.095        | 20.298        | 191.494        | 33.520                        | 261.407        |
| Nye nedskrivninger, netto  | 10.168        | 52.314        | -35.585        | -2.812                        | 24.085         |
| Tidligere nedskrevet, nu endeligt tabt   | 0             | 0             | -21.970        | -3.592                        | -25.562        |
| <b>Nedskrivninger ultimo</b>   | <b>26.263</b> | <b>72.612</b> | <b>133.939</b> | <b>27.116</b>                 | <b>259.930</b> |
| <b>2020 Koncern - Hensættelser efter IFRS 9</b>  |               |               |                |                               |                |
| Hensættelser primo   | 2.360         | 1.415         | 28.094         | 0                             | 31.869         |
| Nye hensættelser, netto  | 823           | 7.301         | 3.970          | 0                             | 12.094         |
| Tidligere hensat, nu endeligt tabt   | 0             | 0             | -428           | 0                             | -428           |
| <b>Hensættelser ultimo</b>   | <b>3.183</b>  | <b>8.716</b>  | <b>31.636</b>  | <b>0</b>                      | <b>43.535</b>  |
| <b>2020 Koncern - Nedskrivninger på tilgodehavender hos kreditinstitutter og andre poster med kreditrisiko</b>         |               |               |                |                               |                |
| Nedskrivninger primo   | 277           | 0             | 2.225          | 0                             | 2.502          |
| Nye nedskrivninger, netto  | 82            | 0             | 0              | 0                             | 82             |
| Tidligere nedskrevet, nu endeligt tabt   | 0             | 0             | -2.225         | 0                             |                |
| <b>Nedskrivninger ultimo</b>   | <b>359</b>    | <b>0</b>      | <b>0</b>       | <b>0</b>                      | <b>359</b>     |
| <b>Nedskrivnings- og hensættelsessaldo i alt, primo</b>  | <b>18.732</b> | <b>21.713</b> | <b>221.813</b> | <b>33.520</b>                 | <b>295.778</b> |
| <b>Nedskrivnings- og hensættelsessaldo i alt, ultimo</b>   | <b>29.805</b> | <b>81.328</b> | <b>165.575</b> | <b>27.116</b>                 | <b>303.824</b> |



Noter

|  | Koncernen        |                  | Sparekassen      |                  |
|--|------------------|------------------|------------------|------------------|
|  | 2021<br>t.kr.    | 2020<br>t.kr.    | 2021<br>t.kr.    | 2020<br>t.kr.    |
| <b>8 Udlån og andre tilgodehavender til amortiseret kostpris</b> |                  |                  |                  |                  |
| Udlån og tilgodehavender før nedskrivning                        | 4.644.105        | 4.585.071        | 4.496.499        | 4.447.336        |
| Nedskrivning   | -223.972         | -259.930         | -219.103         | -253.557         |
|  | <b>4.420.133</b> | <b>4.325.141</b> | <b>4.277.396</b> | <b>4.193.779</b> |
| <b>9 Eventualforpligtelser</b>                                   |                  |                  |                  |                  |
| Garantier m.v.   |                  |                  |                  |                  |
| Finansgarantier  | 637.498          | 564.619          | 187.639          | 173.742          |
| Tabsgarantier for realkreditudlån                                | 907.647          | 850.957          | 907.647          | 850.957          |
| Tinglysnings- og konverteringsgarantier                          | 858.527          | 837.813          | 858.527          | 837.813          |
| Øvrige eventualforpligtelser                                     | 754.998          | 513.831          | 754.998          | 513.831          |
|  | <b>3.158.670</b> | <b>2.767.219</b> | <b>2.708.811</b> | <b>2.376.342</b> |